



**Service d'Epidémiologie et
de Médecine Préventive
SEMEP CHUO**

041 41 22 26

041 41 22 46

041 41 22 56

semepsecretariat@gmail.com

Médecin Chef de Service :

Pr. Terki K

Comité de Rédaction :

- Pr. Terki K
- Pr. Ahmed Fouatih Z
- Pr. Ammour F
- Pr. Heroual N
- Pr. Guetarni N
- Dr. Raïah M
- Dr. Messid H
- Dr. Benrabah L
- Dr. Besbes F/Z
- Dr. Hebali N

SOMMAIRE

**1.Situation épidémiologique
des maladies à déclaration
obligatoire (MDO), Année
2020, CHUO.....Page 2**

**2.Situation épidémiologique de
la Covid-19 au CHUO, durant
la période du 4^{ème} trimestre
2020.....Page 3**

**3.Epidémiologie des cancers à
Oran : Données du registre,
année 2018.....Pages 4-5**

**BULLETIN EPIDEMIOLOGIQUE
SEMEP CHU Oran
Trimestre 4, année 2020**

EDITORIAL

L'idée de la rédaction du dernier bulletin épidémiologique trimestriel de l'année 2020, est un défi vu, comme tout secteur sanitaire, les clauses dans lesquelles le service d'épidémiologie a exercé ses activités. C'est un moyen d'information qui constitue un outil nécessaire pour une mise au point de la situation épidémiologique au CHUO. Il s'agit d'une source traitant de l'information hospitalière.

Cependant, il est important de savoir qu'un bulletin épidémiologique ne peut se concevoir que s'il existe une contribution à la déclaration régulière et permanente de tous cas de Maladies à Déclaration Obligatoire MDO, à la participation de la collecte de l'information scientifique. Une autre tâche est venue s'ajouter à notre mission est celle de la surveillance des cas de Covid-19 et à laquelle tous les chefs de service et les professionnels de la santé sont conviés à y participer et collaborer pour cerner l'épidémie.

Le présent bulletin constitue le fruit de la gestion de l'information durant l'année écoulée suite aux déclarations parvenues des différents services du CHUO avec des fréquences différentes selon le type de pathologies incidentes.

Les statistiques de morbidité constitueraient la rubrique principale de ce bulletin en insistant d'une façon particulière sur les maladies à déclaration obligatoire. Les résultats sont illustrés par des graphiques et des tableaux afin de faciliter la lecture et la compréhension.

Sont présentés dans ce bulletin, en premier la situation épidémiologique des MDO, suivie par la situation de l'épidémie de la Covid-19 et en dernier, le rapport final sur le registre de population du cancer à Oran de l'année 2018.

Professeur Terki K.

REMERCIEMENTS

Nos vifs remerciements vont vers tous :

- *Le Directeur Général et les chefs de services du CHUO*
- *Le Directeur Général et le chef du SEMEP EHUO*
- *La DSPRH pour la coordination du registre du cancer*
- *Les chefs de service et les médecins du CAC Emir Abdelkader*
- *Les Directeurs et les médecins des établissements hospitaliers d'Oran*
- *Les laboratoires d'anatomo-cytopathologie libéraux, les cliniques et les établissements privés.*

pour leurs coordination et implication dans :

- *la déclaration des MDO*
- *la collecte de l'information sur l'épidémie Covid-19*
- *le recueil des cas pour le registre de population du cancer d'Oran*

Situation épidémiologique des maladies à déclaration obligatoire (MDO) Année 2020 – CHUO

Guertarni N.; Messid H. ; Hebali N.; Besbes F/Z.; Benrabah L.; Bouhraoua A., Chouaf F. ; Bensirat N. ; Feghoul A.; Tadjine S.; Sbais S.; Berriah N. ; Berrahou H. Lounis A.; Djenaoui D., Terki K.

La surveillance des maladies à déclaration obligatoire durant l'année 2020, a permis d'observer une baisse importante (d'environ 50 %) du nombre de cas déclarés comparativement aux deux années précédentes. En effet pour l'année 2020, seulement **657** cas de MDO ont été déclarés au service d'épidémiologie et de médecine préventive. Ceci est lié à la situation de crise sanitaire engendrée par la Covid-19 où le service le plus déclarant (service des maladies infectieuses) était dédié à la prise en charge des cas de Covid-19, notamment durant le 1^{er} semestre.

L'infection par le VIH, venait en 1^{ère} position avec **210** cas (32 %), suivie de la tuberculose pulmonaire avec **136** cas (20,7 %). En 3^{ème} position venaient les hépatites sériques avec **92** cas (14 %). Les cas de tuberculoses extra-pulmonaires avaient une fréquence de 6%. Un cas de rage et un cas de tétanos non néonatal ont été déclarés durant l'année 2020, avec un taux de létalité de 100 % (Fig.1).

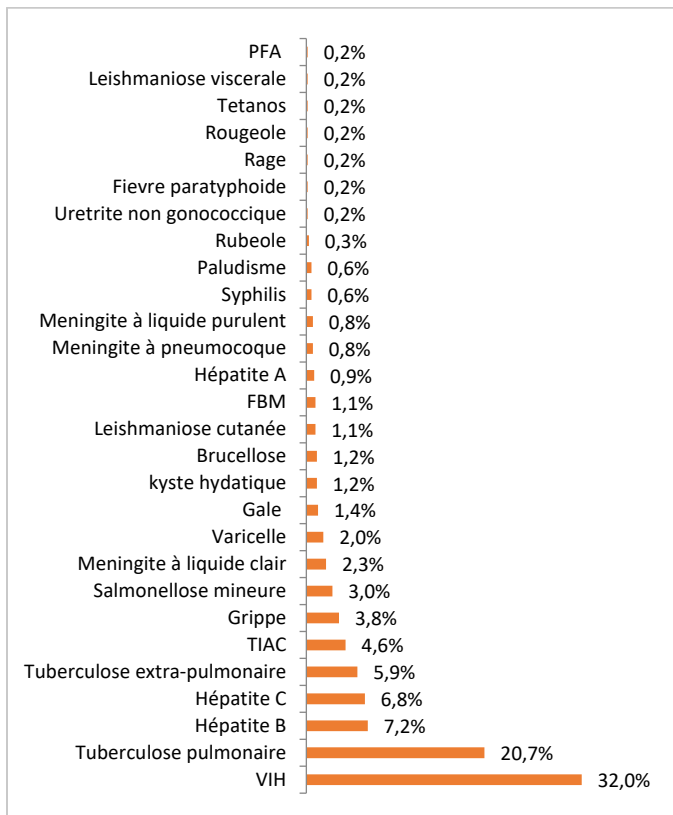


Fig. 1. Répartition des cas selon la maladie CHUO, 2020.

L'âge moyen des cas était de $36,7 \pm 19,1$ ans. La tranche d'âge modale était de 30-45 ans. L'enfant représentait 11,1 % des cas déclarés.

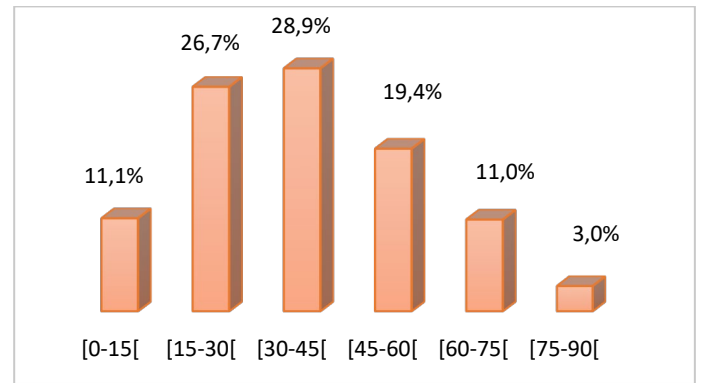


Fig. 2. Répartition des cas de MDO, selon les tranches d'âge-CHUO, 2020.

Une légère prédominance masculine chez les cas de MDO était observée, 342 de sexe masculin et 312 de sexe féminin, soit un *sex-ratio* de 1,1.

Six cent quatre-vingt-quatre déclarations étaient faites au SEMEP, soit un taux de notification de 1,04. Quatorze services du CHUO avaient déclaré les cas de MDO durant l'année 2020. La majorité des cas provenait du service des maladies infectieuses (52,6%), suivi par le service de gastro-entérologie (13 %), le service de Microbiologie (12,3 %) et le service de pneumologie B (8,5 %).

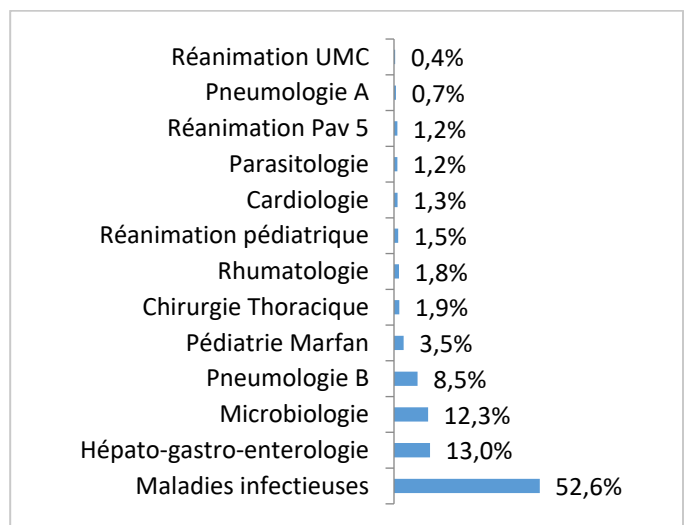


Fig. 3. Services déclarants les cas de MDO-CHUO, 2020

Situation épidémiologique de la Covid-19 au CHUO, durant la période du 4^{ème} trimestre 2020

Guertarni N.; Messid H. ; Ammour F. ; Heroual N. ; Raiah M. ; Hebali N.; Besbes F/Z.; Benrabah L.; Bouhraoua A., Chouaf F. ; Bensirat N. ; Adda S. ; Kadiri MH. ; Benjoudi A. ; Feghoul A.; Tadjine S.; Sbais S.; Berriah N. ; Berrahou H. ; Lounis A.; Djenaoui D. ; Bourahla H. ; Benmelouka F. ; Kaddour Brahim M. ; Ziat K. ; Akabi Z. ; Slamani M. ; Melhaoui A. ; Terki K.

Durant le 4^{ème} trimestre 2020, 918 cas de Covid -19, confirmé par PCR ont été notifié au service d'épidémiologie et de Médecine préventive du CHUO.

Une prédominance des cas de sexe féminin était observée durant toute la période avec 416 cas de sexe masculin (45,3 %) et 501 de sexe féminin (54,7 %), soit un *sex-ratio* de 0,83.

L'âge moyen global était de $46,30 \pm 16,9$ ans, avec des extrêmes de 13 ans à 97 ans. Les femmes présentaient un âge moyen plus jeune, comparativement aux hommes, avec respectivement (43,9 ans ; 49,1 ans) (tableau 1).

Tableau 1. Age moyen par sexe des cas de Covid-19 (Oct., Nov., Déc. 2020).

	F	H
Nb.	501	416
Age moyen (Ans)	43,9±16,2	49,1±16,3
	$P < 10^{-5}$	

La proportion des patients âgés entre 21 et 60 ans représentait 76,3% des cas. La tranche d'âge modale était de 51 à 60 ans chez l'homme avec 97 cas et de 31 à 40 chez la femme avec 120 cas. On observe une prédominance masculine à partir de 51 ans (Fig.1).

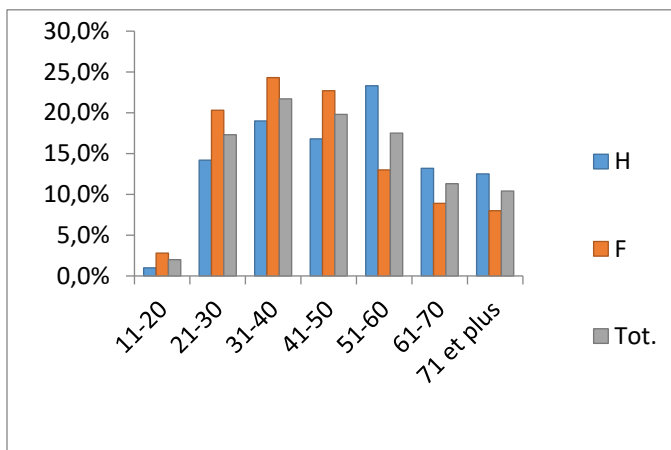


Fig. 1. Répartition des cas de Covid-19 par tranche d'âge selon le sexe (Oct., Nov., Déc. 2020).

L'évolution, des cas de Covid-19, durant la période allant du 1^{er} octobre au 31 décembre 2020, était marquée par un pic avec 95 cas, le 01, le 02 et le 03 novembre (Fig. 2).

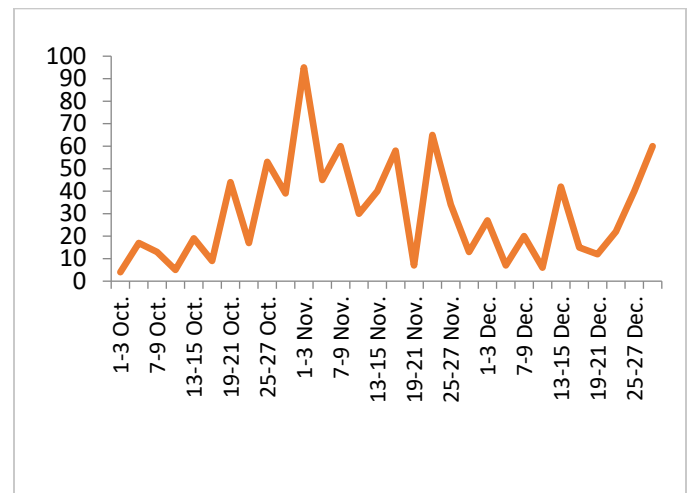


Fig. 2. Evolution des cas de Covid-19, 4^{ème} trimestre 2020.

Durant le 4^{ème} trimestre 2020, la majorité des cas de Covid-19, était déclarés par le service des maladies infectieuses avec 75 %.

Quatre-vingt-quatre cas, soit 9 % étaient enregistrés uniquement à partir des résultats de PCR recueillis de la direction des activités médicales et paramédicales (DAPM).

Le reste des cas (15 %) étaient notifiés par les services de ; Pneumologie B, la Réanimation Covid, la Cardiologie, la Médecine Interne et le tri Covid.

Epidémiologie des cancers à Oran : Données du registre du cancer – année 2018

Ammour F. ; Raiah M. ; Messid H. ; Benrabah L. ; Kadiri MH. ; Adda S. ; Chouaf F. ; Bouhraoua A. ; Lounis A. ; Ahmed Fouatih Z. ; Mokhtari L. ; Terki K.

Le registre du cancer d'Oran est un registre de population qui recueille, selon le mode actif, les données sur tous les nouveaux cas de cancer survenus dans la Wilaya d'Oran. Ce registre couvre une population d'environ 1,77 millions d'habitants en 2018.

Le nombre moyen de sources de notification par cas était de 2 (3999 notifications pour 1986 cas de cancer), soit la même tumeur est signalée par deux sources différentes.

Les notifications provenaient de 31 sources d'informations ; néanmoins, plus de 50 % des notifications étaient produites par 3 sources, à savoir, le Service d'Oncologie du CHU d'Oran, le Centre Anti-Cancer « Emir Abdelkader » d'Oran et les laboratoires d'anatomocytopathologie libéraux (tableau 1).

Tableau 1. Sources d'information.

Sources d'information	%
Service d'Oncologie du CHU d'Oran	23,9
Centre Anti-Cancer « Emir Abdelkader » d'Oran	20,7
Laboratoires d'anatomocytopathologie libéraux	15,9
Autres	39,5

En 2018, le nombre de nouveaux cas de cancers à Oran était de 1986 dont 816 chez l'homme et 1170 chez la femme, soit un sex-ratio de 0,7 (tableau 2).

Les taux d'incidence bruts respectifs étaient de 91,7 et 131,8 pour 100 000 habitants. Les taux d'incidence standardisés sur l'âge (référence population mondiale) pour 100 000 personnes étaient de 114,1 chez les hommes et de 146 chez les femmes.

Tableau 2. Données d'incidence par sexe, Oran, 2018.

Sexe	Nombre de cas	Taux brut	Taux standardisé
Masculin	816	91,7	114,1
Féminin	1170	131,8	146

L'âge médian de survenue des cancers était de 56 ans. Il était de 62 ans chez l'homme et de 52 ans chez la femme.

La tranche d'âge 50 à 69 ans était la plus touchée par les cancers chez les deux sexes. Chez l'homme, 51,2 % des nouveaux cas surviennent entre 50–69 ans et 26 % des nouveaux cas chez les plus de 70 ans (Fig. 1).

Chez la femme, les taux d'incidence étaient respectivement de 42,8 % et de 36,2 % chez les tranches d'âge 50-69 ans et 30-49 ans (Fig. 2).

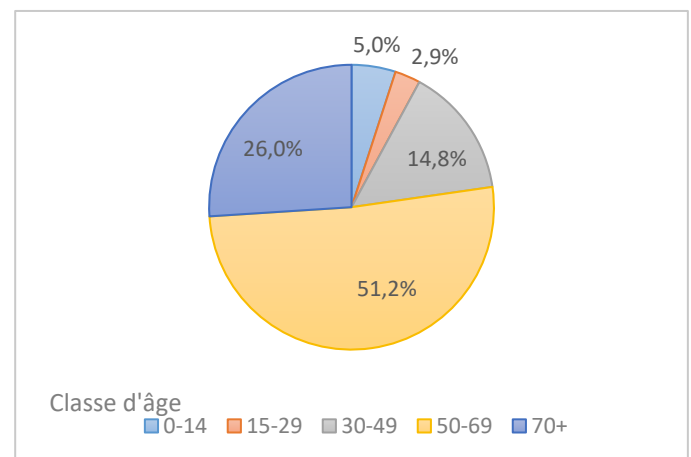


Fig. 1. Distribution des cas de cancer par tranches d'âge chez l'homme, Oran, 2018.

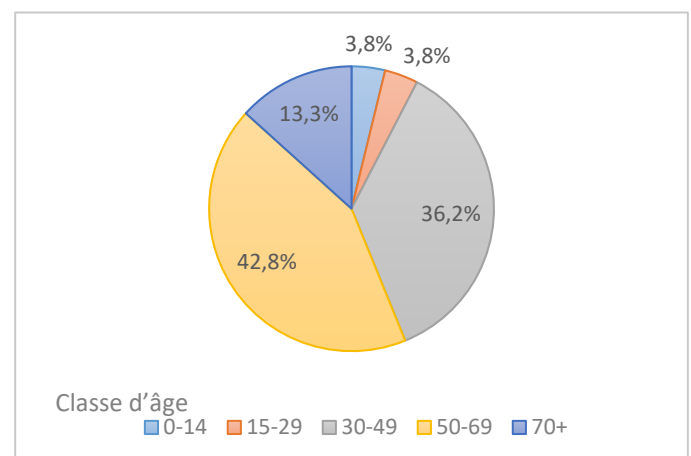


Fig. 2. Distribution des cas de cancer par tranches d'âge chez la femme, Oran, 2018.

Chez l'homme, le cancer du poumon occupait la première place avec 196 cas, suivait le cancer du côlon-rectum (138 cas), de la vessie (70 cas), de la prostate (59 cas) et de l'estomac (58 cas) (Fig. 3). Chez les femmes, le cancer du sein était de loin le plus fréquent avec 627 cas. Les cancers du côlon-rectum et du col utérin suivaient avec respectivement 87 cas et 69 cas (Fig. 4).

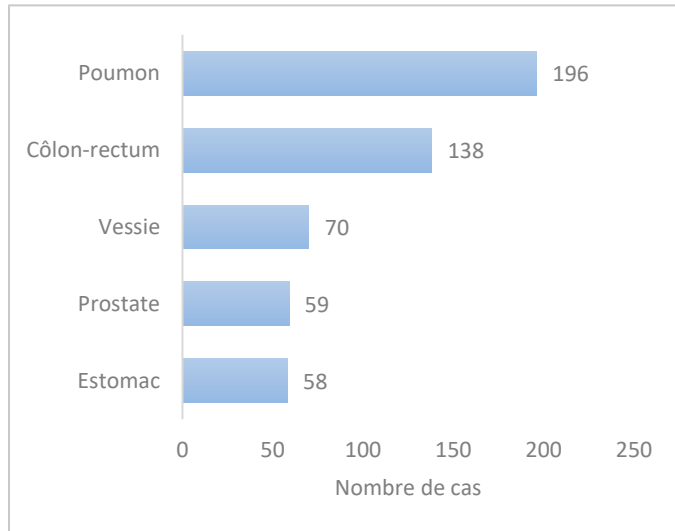


Fig. 3. Nombre de cas des principales localisations cancéreuses chez l'homme à Oran, 2018.

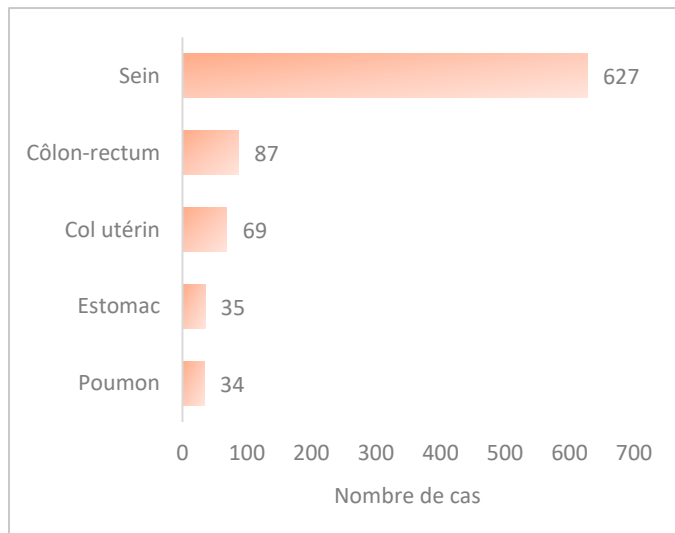


Fig. 4. Nombre de cas des principales localisations cancéreuses chez la femme à Oran, 2018.

En terme d'incidence, le cancer du poumon vient en tête chez l'homme avec un taux standardisé de 28,8 pour 100 000 personnes, suivi du cancer colorectal (19,2 pour 100 000 personnes) et du cancer de la vessie (10,2 pour 100 000 personnes) (Fig. 5).

Chez la femme, le cancer du sein était le plus incident avec un taux standardisé de 76 pour 100 000 personnes. Il est suivi des cancers du côlon-rectum (10,9 pour 100 000 femmes), du col utérin (8,8 pour 100 000 femmes), du poumon (4,6 pour 100 000 femmes) et de l'ovaire (4,1 pour 100 000 femmes) (Fig. 6).

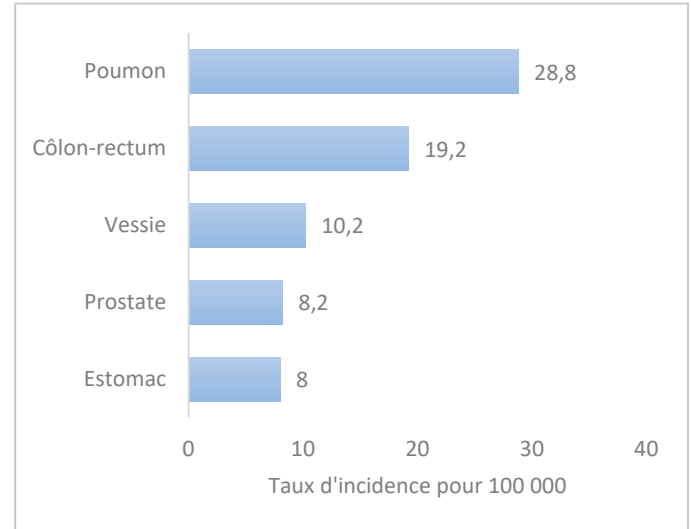


Fig. 5. Taux d'incidence standardisée des principales localisations cancéreuses chez l'homme à Oran, 2018.

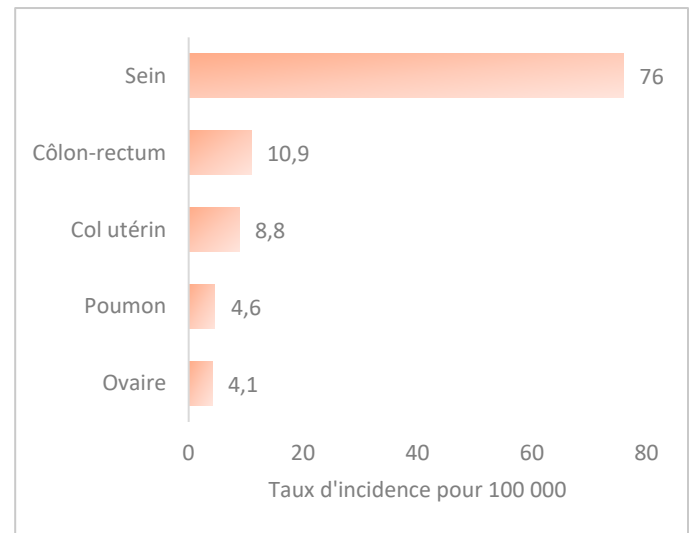


Fig. 6. Taux d'incidence standardisée des principales localisations cancéreuses chez la femme à Oran, 2018.